

LA HORA DE LA IGUALDAD

Brechas por cerrar, caminos por abrir



NACIONES UNIDAS

CEPAL

Trigésimo tercer período de sesiones de la CEPAL
Brasilia, 30 de mayo a 1 de junio de 2010

2010



Trigésimo
tercer
período de
sesiones
de la CEPAL

Brasilia, 30 de mayo
a 1 de junio de 2010



NACIONES UNIDAS

CEPAL

¿Por qué la hora de la igualdad?

- La crisis presenta un **punto de inflexión** pues quebró la continuidad de un modelo,
- Un modelo que se asocia a dos décadas de concentración de riqueza
- La inflexión replantea el **desafío de la igualdad**
- Implica enfrentar **deudas históricas y recientes**:
 - Peor distribución del ingreso
 - Heterogeneidad productiva creciente
 - Segmentación laboral y de la protección social
 - Discriminación racial, étnica y de género
 - Vulnerabilidad asimétrica al cambio climático

2010



Trigésimo
tercer
período de
sesiones
de la CEPAL

Brasilia, 30 de mayo
a 1 de junio de 2010



NACIONES UNIDAS

CEPAL

Igualdad social y dinamismo económico no deben estar reñidos entre sí

- **Crecer** para igualar e igualar para crecer
 - Con una macroeconomía que mitigue volatilidad, fomente productividad y favorezca la inclusión
 - Con dinámicas productivas que cierren brechas internas y externas
- **Igualar** potenciando capacidades humanas y revirtiendo disparidades en forma activa:
 - Universalizar derechos y prestaciones sociales
 - Impulsar la inclusión desde el mercado de trabajo
 - Lograr mayor convergencia territorial
- Con **más y mejor Estado** para redistribuir, regular y fiscalizar

2010



Trigésimo
tercer
período de
sesiones
de la CEPAL

Brasilia, 30 de mayo
a 1 de junio de 2010



NACIONES UNIDAS

CEPAL

Un fundamento y cuatro objetivos

El fundamento:

- **Igualdad con base en efectiva titularidad de derechos** como ética compartida y principio último irreductible

Los objetivos:

- **Igualdad con convergencia productiva y territorial**
- **Igualdad de acceso a la educación, salud, empleo y seguridad social**
- **Políticas económicas con visión propia y de largo plazo** en el ámbito macroeconómico, productivo y territorial
- **Un pacto fiscal con efecto redistributivo:** con acceso a innovación, institucionalidad laboral y seguridad en el trabajo

Y que requiere fortalecer el papel del Estado

2010



Trigésimo
tercer
período de
sesiones
de la CEPAL

Brasilia, 30 de mayo
a 1 de junio de 2010



NACIONES UNIDAS

CEPAL

Aprendiendo de la crisis y de la historia

- **Crisis de un mundo de flujos globales desregulados**
- **Crisis de un mundo de asimetrías**
- **Destrucción masiva de riqueza financiera en países desarrollados con efectos en la reducción del crédito**
- **Contracción de la economía mundial con alta volatilidad, lenta recuperación sobre todo del comercio**
- **Recuperación sin empleo**
- **Nuevo papel de las economías emergentes**
- **Urgencia de una nueva arquitectura multilateral**
- **La región estaba mejor preparada que en crisis anteriores, pero menos integrada**

2010



Trigésimo
tercer
período de
sesiones
de la CEPAL

Brasilia, 30 de mayo
a 1 de junio de 2010



NACIONES UNIDAS

CEPAL

EL DESARROLLO QUE NOS PLANTEAMOS

Desafíos de una nueva macroeconomía

2010



Trigésimo
tercer
período de
sesiones
de la CEPAL

Brasilia, 30 de mayo
a 1 de junio de 2010



NACIONES UNIDAS

CEPAL

Evidencia y aprendizajes

- **Baja formación bruta de capital fijo**
- **Alta volatilidad del crecimiento**
- **PIB por debajo del crecimiento potencial**
- **Ciclos económicos influidos por flujos de capital**
- **Lógicas cortoplacistas, especulativas y rentistas**
- **Efectos sobre tipos de cambio**
- **Comportamiento fiscal procíclico**

Lo que agudiza la segmentación productiva y laboral y distribuye regresivamente los costos de la recesión y los beneficios de la expansión

2010



Trigésimo
tercer
período de
sesiones
de la CEPAL

Brasilia, 30 de mayo
a 1 de junio de 2010



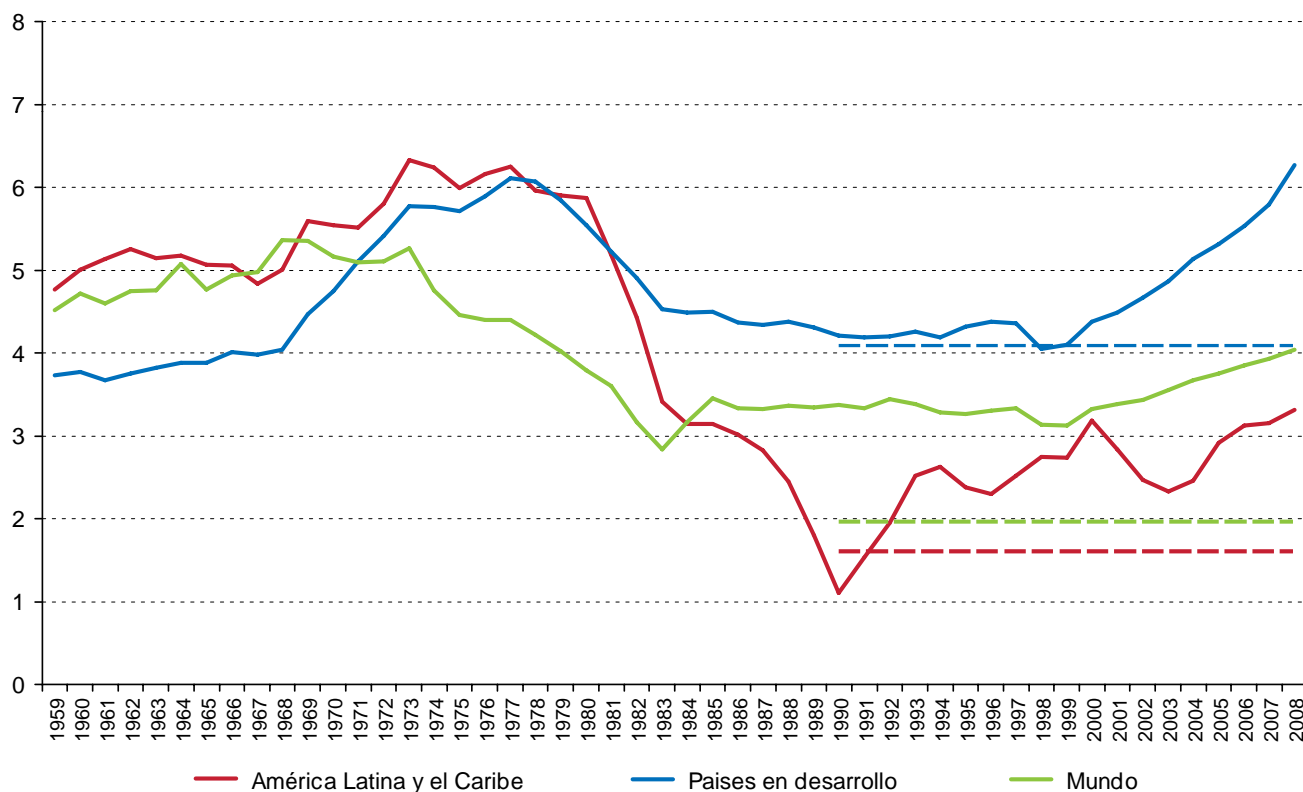
NACIONES UNIDAS

CEPAL

Desde la década de 1980, las políticas no produjeron el esperado crecimiento económico elevado o sostenido

AMÉRICA LATINA Y EL CARIBE: CRECIMIENTO DEL PIB EN COMPARACIÓN CON LOS PAÍSES EN DESARROLLO Y EL MUNDO

(En tasas de variación anual)



Fuente: Comisión Económica para América Latina y el Caribe (CEPAL), sobre la base de cifras oficiales y World Development Indicators del Banco Mundial.

2010



Trigésimo
tercer
período de
sesiones
de la CEPAL

Brasilia, 30 de mayo
a 1 de junio de 2010

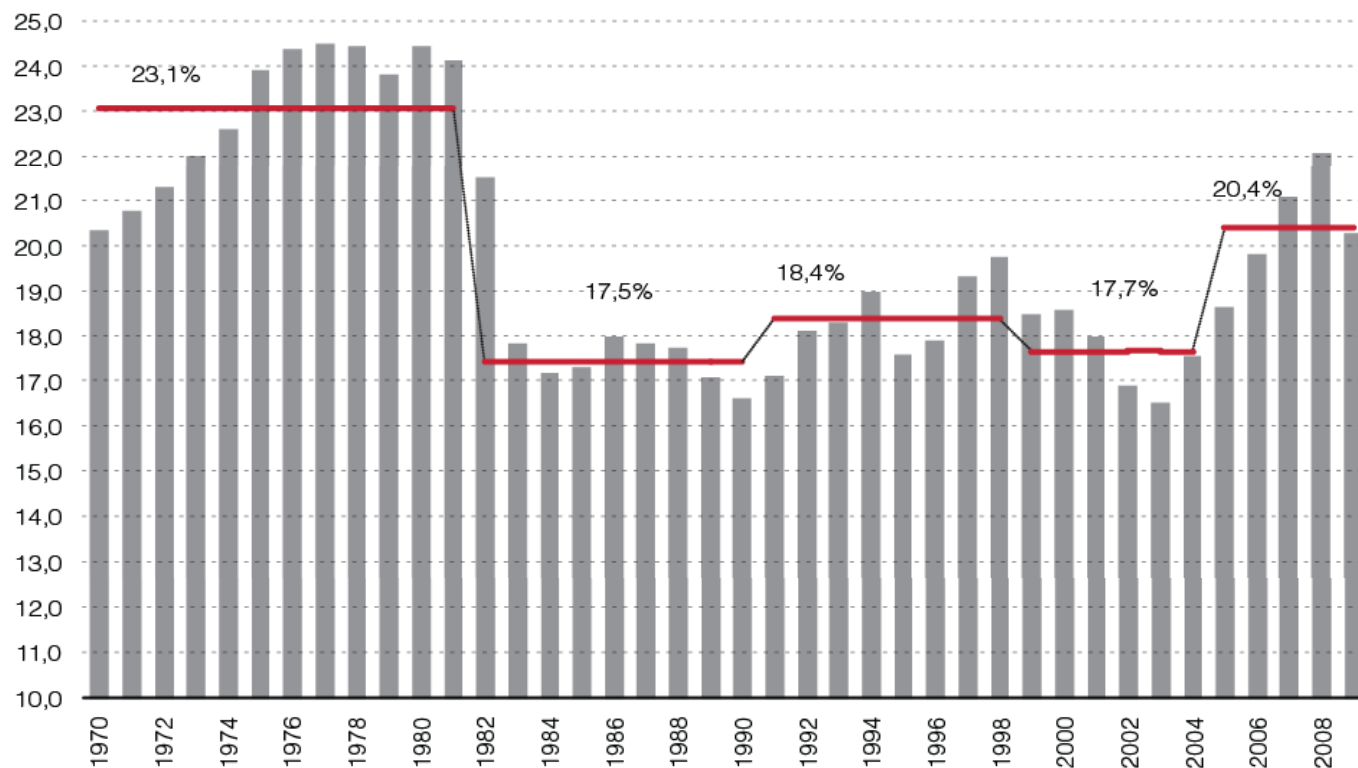


NACIONES UNIDAS

CEPAL

Inversión cae en los años ochenta y no recupera los niveles precedentes

AMÉRICA LATINA (19 PAÍSES): FORMACIÓN BRUTA DE CAPITAL FIJO, 1970-2009
(En porcentajes del PIB)



Fuente: Comisión Económica para América Latina y el Caribe (CEPAL), sobre la base de cifras oficiales.

2010



Trigésimo
tercer
período de
sesiones
de la CEPAL

Brasilia, 30 de mayo
a 1 de junio de 2010



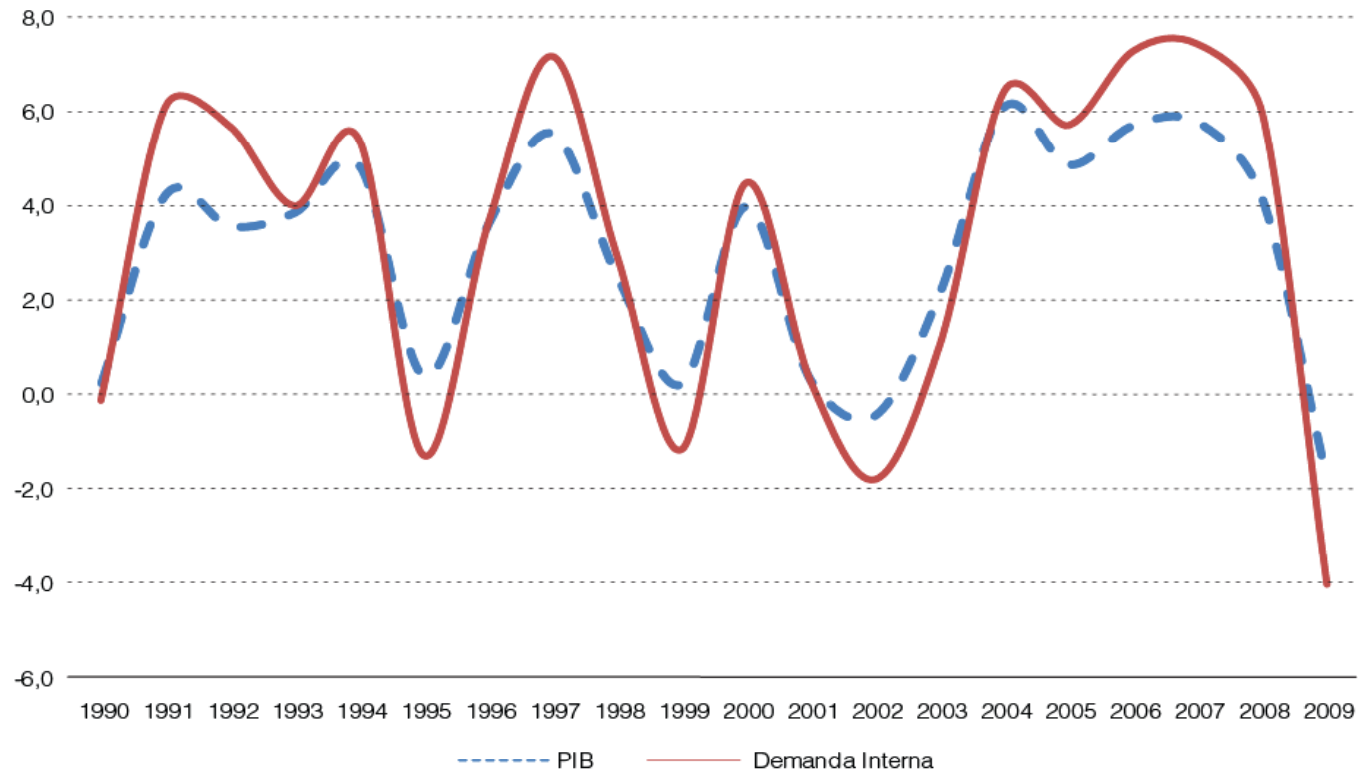
NACIONES UNIDAS

CEPAL

La montaña rusa del PIB y la demanda agregada inhibe la inversión sostenida

AMÉRICA LATINA Y EL CARIBE (19 PAÍSES): PIB Y DEMANDA AGREGADA, 1990-2009

(En tasas de variación anual)



Fuente: Comisión Económica para América Latina y el Caribe (CEPAL), sobre la base de cifras oficiales y de Ffrench-Davis (2005).

2010



Trigésimo
tercer
período de
sesiones
de la CEPAL

Brasilia, 30 de mayo
a 1 de junio de 2010



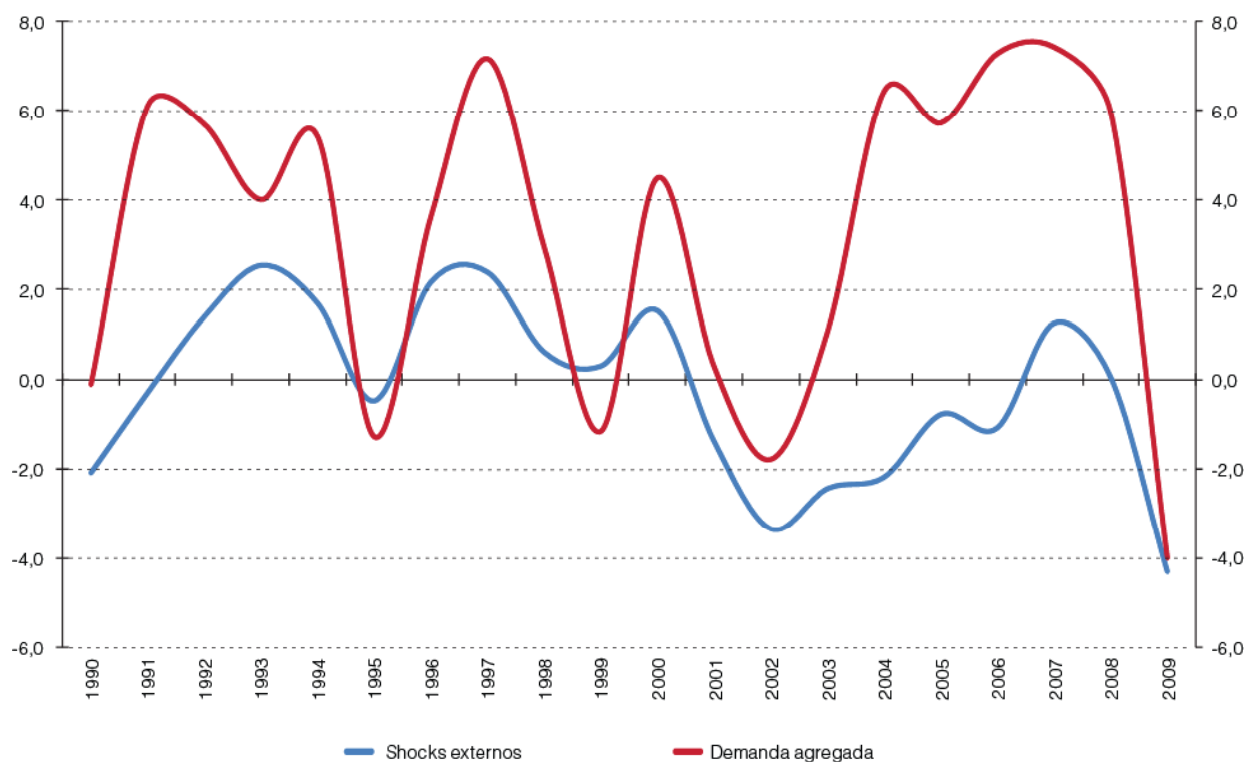
NACIONES UNIDAS

CEPAL

Una economía sin amortiguadores entre entorno y país

AMÉRICA LATINA Y EL CARIBE (19 PAÍSES): TASA ANUAL DE VARIACIÓN DE LOS CHOQUES
EXTERNOS Y CRECIMIENTO DE LA DEMANDA AGREGADA, 1990-2009

(En porcentajes del PIB)



Fuente: Comisión Económica para América Latina y el Caribe (CEPAL), sobre la base de cifras oficiales y de Ffrench-Davis (2005).

2010



Trigésimo
tercer
período de
sesiones
de la CEPAL

Brasilia, 30 de mayo
a 1 de junio de 2010



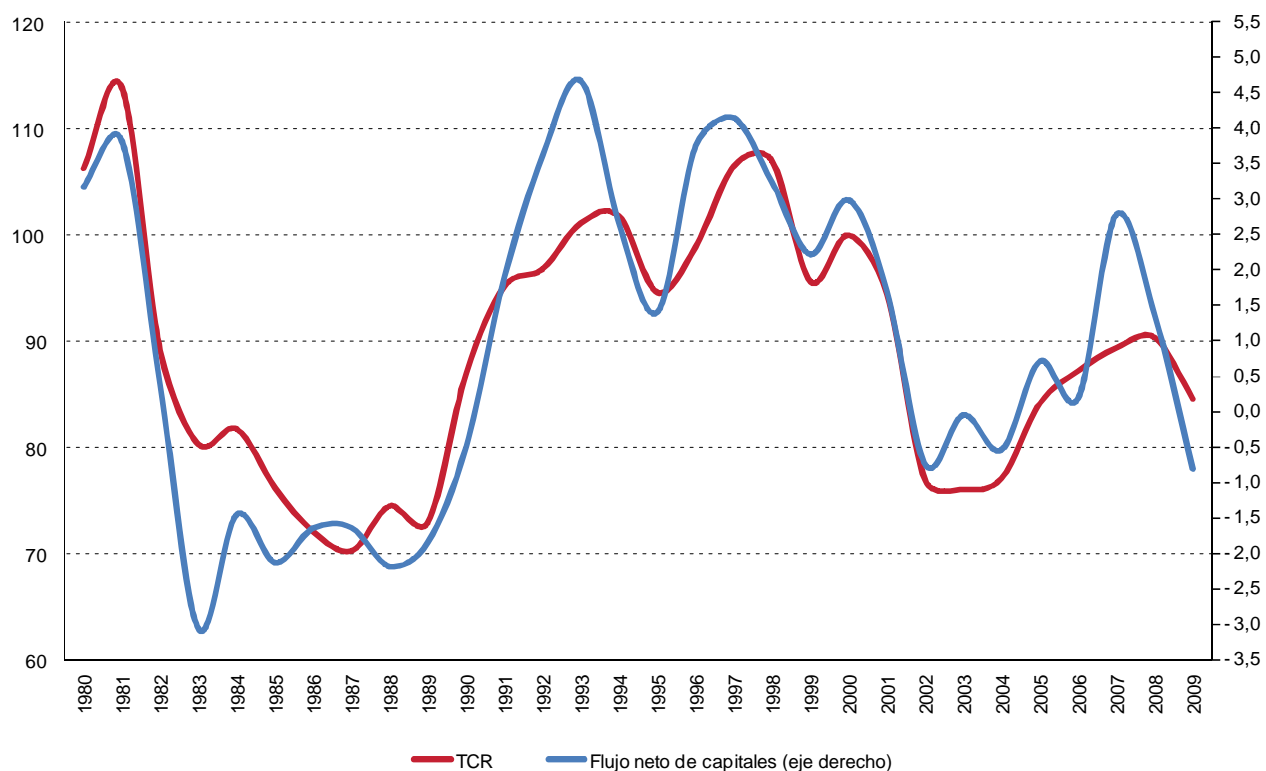
NACIONES UNIDAS

CEPAL

Bailando al son de las decisiones financieras: los tipos de cambio y los flujos

AMÉRICA LATINA Y EL CARIBE (19 PAÍSES): FLUJO NETO DE CAPITALES Y TIPO DE CAMBIO REAL (TCR), 1980-2009

(Índice 2000=100 y porcentajes del PIB)



Fuente: Comisión Económica para América Latina y el Caribe (CEPAL), sobre la base de cifras oficiales.

2010



Trigésimo
tercer
período de
sesiones
de la CEPAL

Brasilia, 30 de mayo
a 1 de junio de 2010



NACIONES UNIDAS

CEPAL

Objetivos y Propuestas

- Estabilidad integral de precios, macroprecios y demanda agregada consistente con el PIB potencial
- Propiciar la baja volatilidad real: suavizar los ciclos
- Fortalecer el papel contracíclico de la política fiscal con criterios de sostenibilidad fiscal
- Orientar el tipo de cambio por vectores productivos y no por flujos especulativos
- Lograr la eficaz regulación contracíclica de la cuenta financiera de la balanza de pagos, en ingresos y egresos de fondos:
 - Es crucial la composición y estabilidad de los flujos diferenciando los especulativos de los productivos
- Diseñar y construir un sistema financiero inclusivo y dedicado al financiamiento productivo

2010



Trigésimo
tercer
período de
sesiones
de la CEPAL

Brasilia, 30 de mayo
a 1 de junio de 2010



NACIONES UNIDAS

CEPAL

EL DESARROLLO QUE NOS PLANTEAMOS

Desafíos de un nuevo papel del Estado en materia productiva

2010



Trigésimo
tercer
período de
sesiones
de la CEPAL

Brasilia, 30 de mayo
a 1 de junio de 2010



NACIONES UNIDAS

CEPAL

Evidencia y aprendizajes

- Dos brechas distinguen el rezago productivo de las economías de la región:
 - **La brecha externa:** asimetrías en sus capacidades tecnológicas con relación a la frontera internacional
 - **La brecha interna:** diferencias de productividad entre sectores, dentro de los distintos sectores y entre las empresas que funcionan en los países
- Sin la participación activa del Estado, el actual modelo productivo crea profundas desigualdades

2010



Trigésimo
tercer
período de
sesiones
de la CEPAL

Brasilia, 30 de mayo
a 1 de junio de 2010

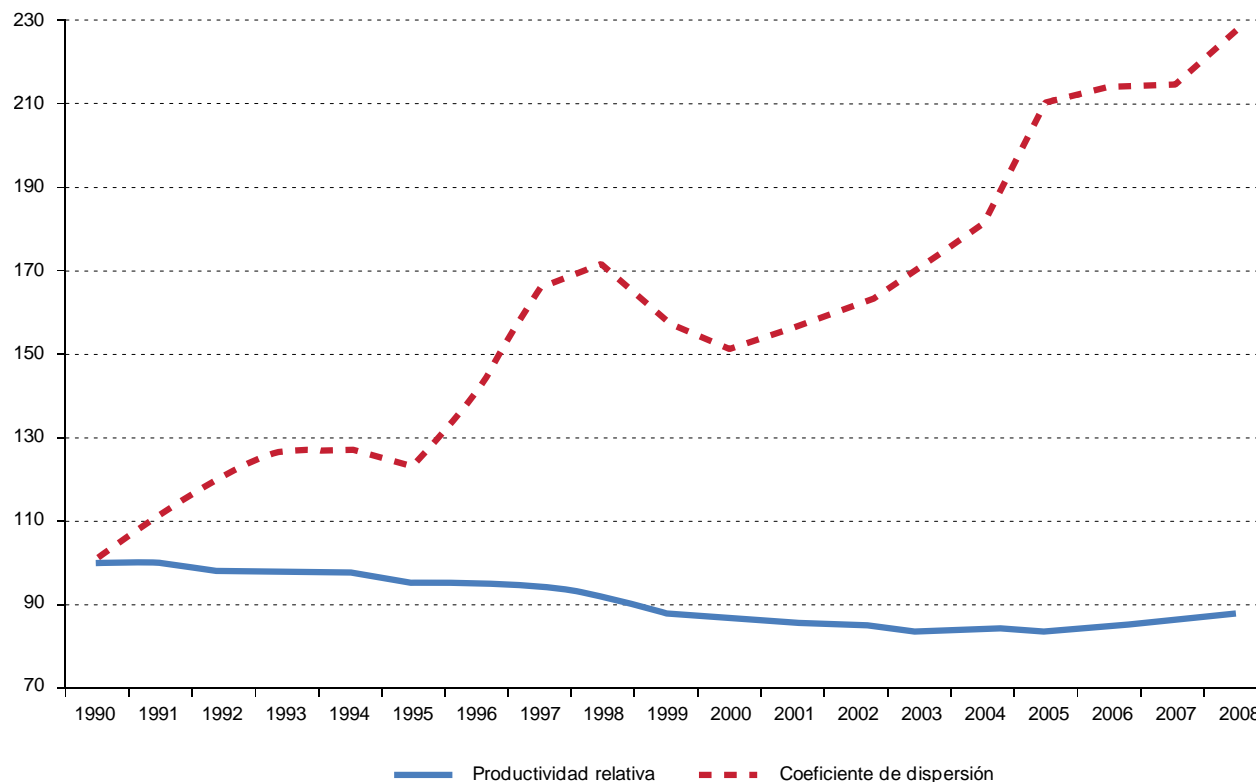


NACIONES UNIDAS

CEPAL

Pobreza, desigualdad y sus espejos: aumento simultáneo de las brechas interna y externa

AMÉRICA LATINA Y ESTADOS UNIDOS: PRODUCTIVIDAD RELATIVA Y COEFICIENTE DE VARIACIÓN
(Índice 1990=100)



Fuente: Comisión Económica para América Latina y el Caribe (CEPAL), sobre la base de cifras oficiales de los países y de la OIT, Laborsta (<http://laborsta.ilo.org/>).

2010



Trigésimo
tercer
período de
sesiones
de la CEPAL

Brasilia, 30 de mayo
a 1 de junio de 2010

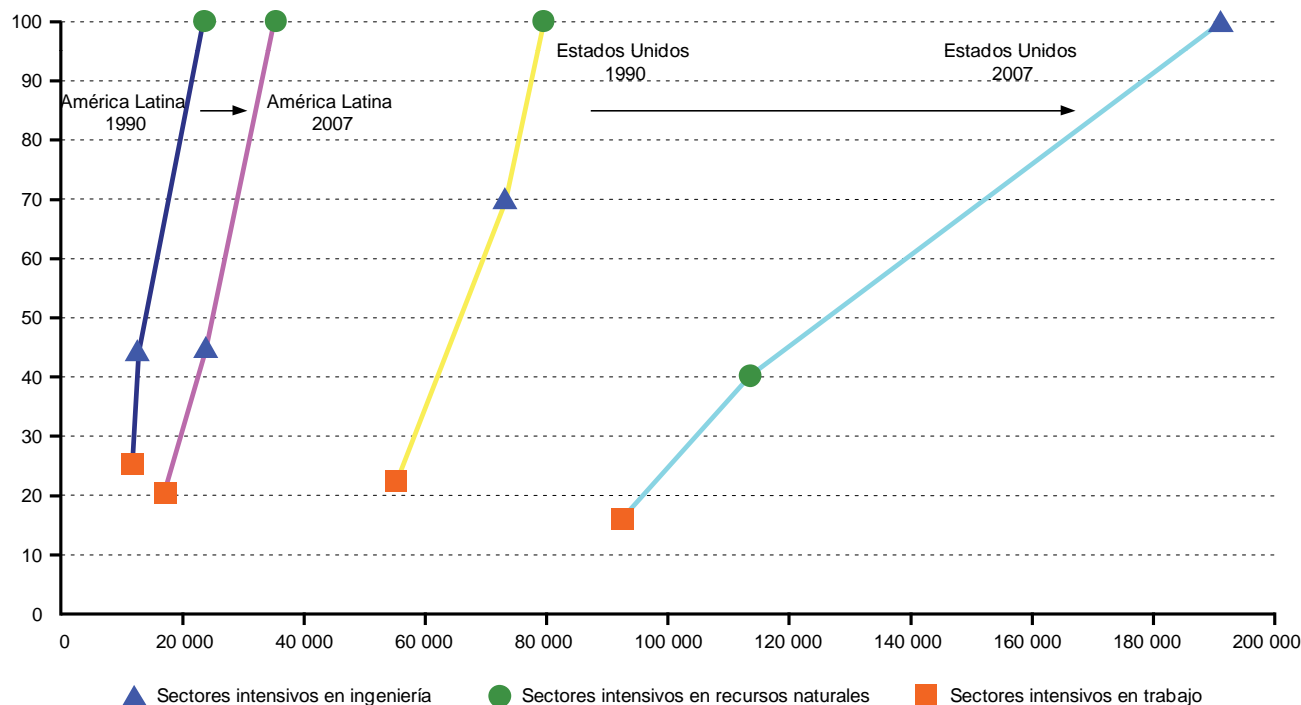


NACIONES UNIDAS

CEPAL

Una evolución preocupante: comparación de la productividad entre Estados Unidos y la región

AMÉRICA LATINA (PAÍSES SELECCIONADOS) Y ESTADOS UNIDOS: PRODUCTIVIDAD Y ESTRUCTURA DEL VALOR AGREGADO INDUSTRIAL
(En porcentajes del PIB industrial y dólares de 1985)



Fuente: Comisión Económica para América Latina y el Caribe (CEPAL), Programa de Análisis de la Dinámica Industrial (PADI), sobre la base de cifras oficiales.

2010



Trigésimo
tercer
período de
sesiones
de la CEPAL

Brasilia, 30 de mayo
a 1 de junio de 2010



NACIONES UNIDAS

CEPAL

Objetivos

- Es inevitable vincular los sectores de baja productividad con los que ya están en la frontera tecnológica
- Pues no basta con que los agentes que ya están cerca de la frontera tecnológica logren cerrar la brecha externa
- Es necesario contar con una refundada arquitectura institucional desarrollista de largo plazo:
 - Más jerarquía para ciencia y tecnología
 - Una política industrial explícita
 - Banca de desarrollo para promover innovación y convergencia interna
 - Estrategia integrada de apoyo a pymes con financiamiento inclusivo y que las articule con sectores más dinámicos

2010

Propuestas

- **Reforzar** una política industrial proactiva con sentido sectorial y una estructura de precios que reoriente patrones predominantes de inversión
- **Disciplinar** a los agentes privados receptores de rentas mediante aranceles, subsidios y regulaciones para que contribuyan a la transformación de la malla productiva
- **Promover** la inversión pública para fomentar encadenamientos productivos con nuevos eslabones en sectores con mayor contenido de conocimiento
- **Retener** la propiedad estatal de los principales recursos naturales de exportación o instrumentar impuestos o regalías que graven las actividades extractivas asociadas a la producción primaria (cobre, petróleo, minerales) e incentiven su sostenibilidad ambiental

Trigésimo
tercer
período de
sesiones
de la CEPAL

Brasilia, 30 de mayo
a 1 de junio de 2010



NACIONES UNIDAS

CEPAL

2010



Trigésimo
tercer
período de
sesiones
de la CEPAL

Brasilia, 30 de mayo
a 1 de junio de 2010



NACIONES UNIDAS

CEPAL

EL DESARROLLO QUE NOS PLANTEAMOS

Desafíos de un nuevo papel del Estado para la cohesión territorial

2010



Trigésimo
tercer
período de
sesiones
de la CEPAL

Brasilia, 30 de mayo
a 1 de junio de 2010



NACIONES UNIDAS

CEPAL

Evidencias

- La región exhibe una heterogeneidad territorial mayor que la de los países desarrollados
- Esta desigualdad se refiere a las capacidades productivas, institucionales y de desarrollo social y
- Además inhibe encadenamientos productivos nacionales
- Los procesos de descentralización sin correctivos agravan dichas desigualdades
- Existe una gran concentración de población en las ciudades (77,4%) con segregación interna

2010



Trigésimo
tercer
período de
sesiones
de la CEPAL

Brasilia, 30 de mayo
a 1 de junio de 2010



NACIONES UNIDAS

CEPAL

Objetivos y Propuestas

- La variación geográfica de la productividad y del bienestar debería ser menos abrupta
- Deben existir instrumentos y nortes explícitos de convergencia e igualdad territorial
- Es necesario crear fondos nacionales de cohesión territorial que acompañen los procesos de descentralización
- Se debe contar con políticas de ciudad, de regulación urbana, de infraestructura y servicios básicos, y con una mayor participación ciudadana en la gestión

2010



Trigésimo
tercer
período de
sesiones
de la CEPAL

Brasilia, 30 de mayo
a 1 de junio de 2010



NACIONES UNIDAS

CEPAL

EL DESARROLLO QUE NOS PLANTEAMOS

Desafíos de un nuevo papel del Estado en materia laboral

2010



Trigésimo
tercer
período de
sesiones
de la CEPAL

Brasilia, 30 de mayo
a 1 de junio de 2010



NACIONES UNIDAS

CEPAL

Evidencia y aprendizajes

- **Dos décadas de pobre desempeño del mercado laboral con mejoras en el último quinquenio pero insuficientes**
- **Elevado nivel de desempleo, segmentación y precariedad**
- **Bajos ingresos y alta informalidad**
- **Una institucionalidad laboral que contribuye a la existencia de mercados de trabajo poco eficientes, excluyentes y desiguales**
- **Esto resulta especialmente desfavorable para las mujeres y los jóvenes**

2010



Trigésimo
tercer
período de
sesiones
de la CEPAL

Brasilia, 30 de mayo
a 1 de junio de 2010



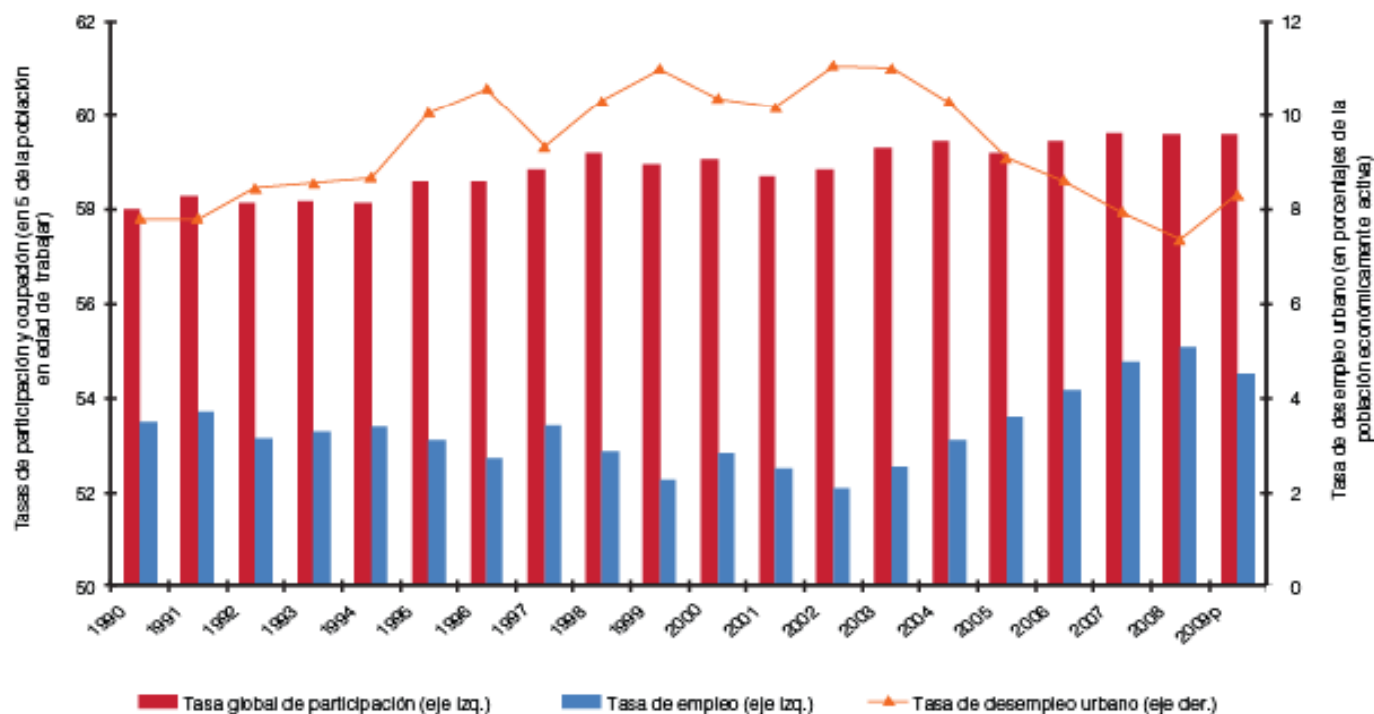
NACIONES UNIDAS

CEPAL

Aunque el desempleo baja, sigue alto

AMÉRICA LATINA Y EL CARIBE: EVOLUCIÓN DE LA PARTICIPACIÓN LABORAL, EL EMPLEO Y EL DESEMPLEO, 1990-2009

(En porcentajes)



Fuente: Comisión Económica para América Latina y el Caribe (CEPAL), sobre la base de datos oficiales de los países.

Nota: La tasa de ocupación presentada en el gráfico corresponde a la definición de la OIT, es decir, el cociente entre el número de ocupados y la población en edad de trabajar.

2010



Trigésimo
tercer
período de
sesiones
de la CEPAL

Brasilia, 30 de mayo
a 1 de junio de 2010



NACIONES UNIDAS

CEPAL

Objetivos y Propuestas

- **Garantizar un mercado laboral eficiente, con pleno respeto de los derechos**
 - Acceso a la capacitación
 - Voz, representación y negociación
 - Salario mínimo
 - Calidad y formalización del trabajo
- **Disminución de cargas sobre nómina salarial para acceso a prestaciones sociales básicas. Giro hacia modelos no contributivos financiado por rentas generales (expansión tributaria)**
- **Inclusión laboral de grupos específicos con medidas especiales, protección de los trabajadores y de las personas con problemas de inserción**
- **Incentivos y exoneraciones para la formalización de las pymes**

2010



Trigésimo
tercer
período de
sesiones
de la CEPAL

Brasilia, 30 de mayo
a 1 de junio de 2010



CEPAL

EL DESARROLLO QUE NOS PLANTEAMOS

Desafíos de un nuevo papel del Estado en materia social

2010



Trigésimo
tercer
período de
sesiones
de la CEPAL

Brasilia, 30 de mayo
a 1 de junio de 2010



NACIONES UNIDAS

CEPAL

Evidencia y Aprendizajes

- Desigualdad persistente (con descenso reciente)
- Reproducción intergeneracional de la pobreza y la desigualdad muy marcadas
- Alta vulnerabilidad de los hogares ante choques adversos, bajo aseguramiento, escasez de activos
- Inserción estratificada de la mujer en el mercado laboral
- Gasto social con un bajo efecto progresivo debido al vínculo entre posición de mercado (poder de compra) y acceso a protección social (mercado laboral formal)
- Fuerte estratificación del logro educativo
- Infantilización y feminización de la pobreza

2010



Trigésimo
tercer
período de
sesiones
de la CEPAL

Brasilia, 30 de mayo
a 1 de junio de 2010

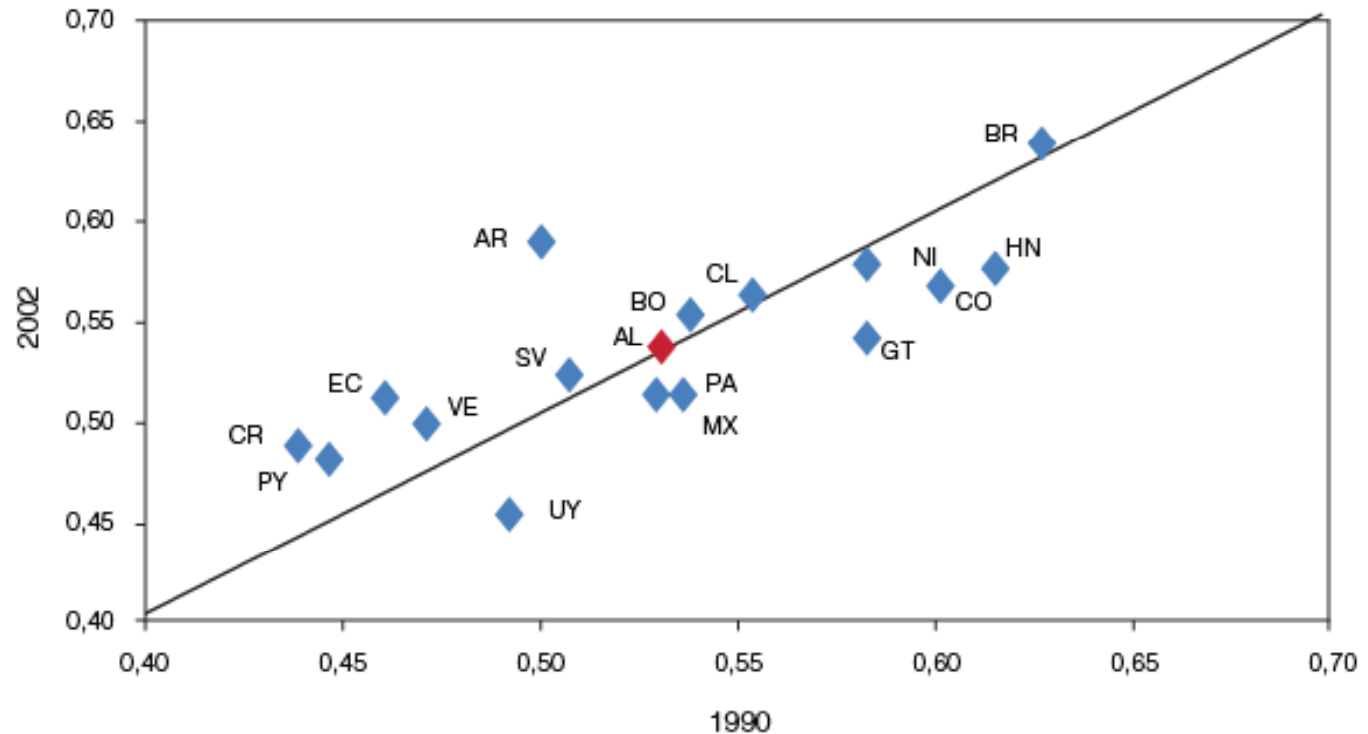


NACIONES UNIDAS

CEPAL

Una década sin avances en la distribución de ingresos...

AMÉRICA LATINA (16 PAÍSES): ÍNDICE DE GINI, 1990-2002



Fuente: Comisión Económica para América Latina y el Caribe (CEPAL), sobre la base de tabulaciones especiales de las encuestas de hogares de los respectivos países.

2010



Trigésimo
tercer
período de
sesiones
de la CEPAL

Brasilia, 30 de mayo
a 1 de junio de 2010

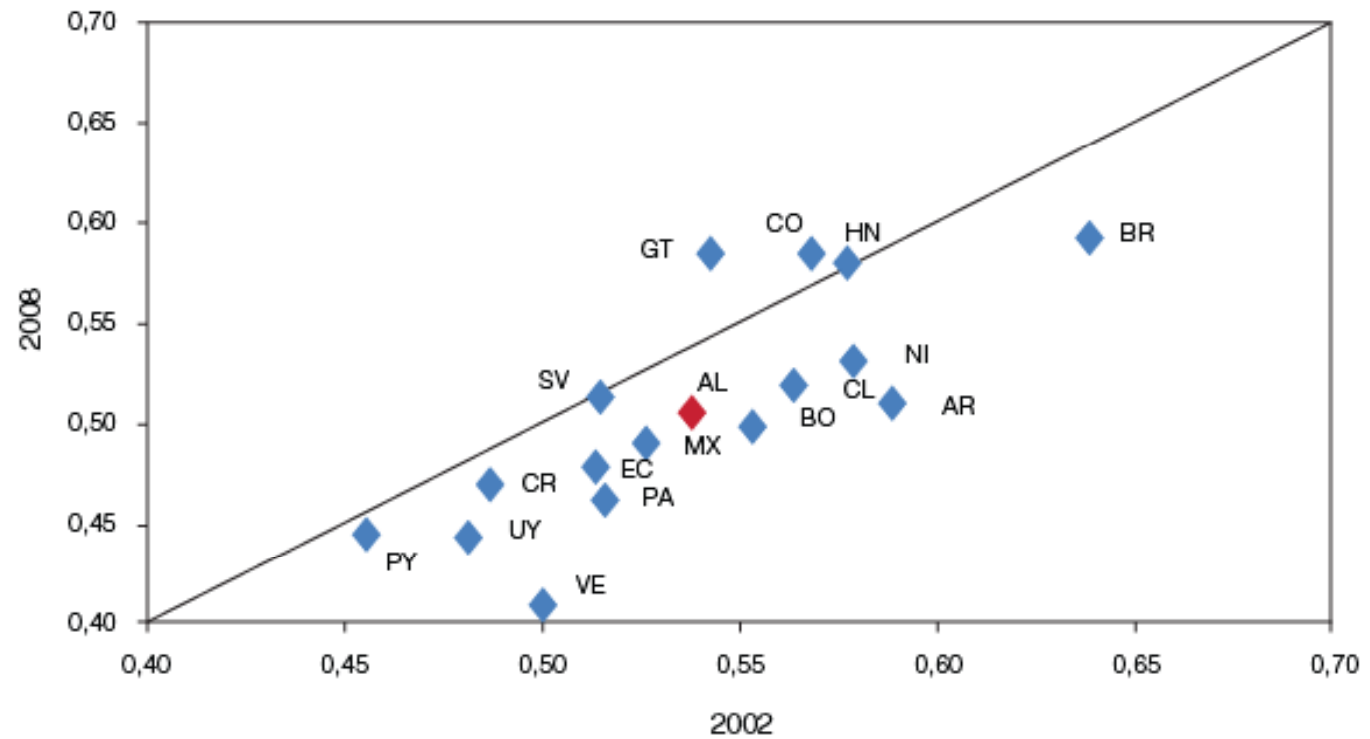


NACIONES UNIDAS

CEPAL

... y otra con avances

AMÉRICA LATINA (16 PAÍSES): ÍNDICE DE GINI, 2002-2008



Fuente: Comisión Económica para América Latina y el Caribe (CEPAL), sobre la base de tabulaciones especiales de las encuestas de hogares de los respectivos países.

2010



Trigésimo
tercer
período de
sesiones
de la CEPAL

Brasilia, 30 de mayo
a 1 de junio de 2010



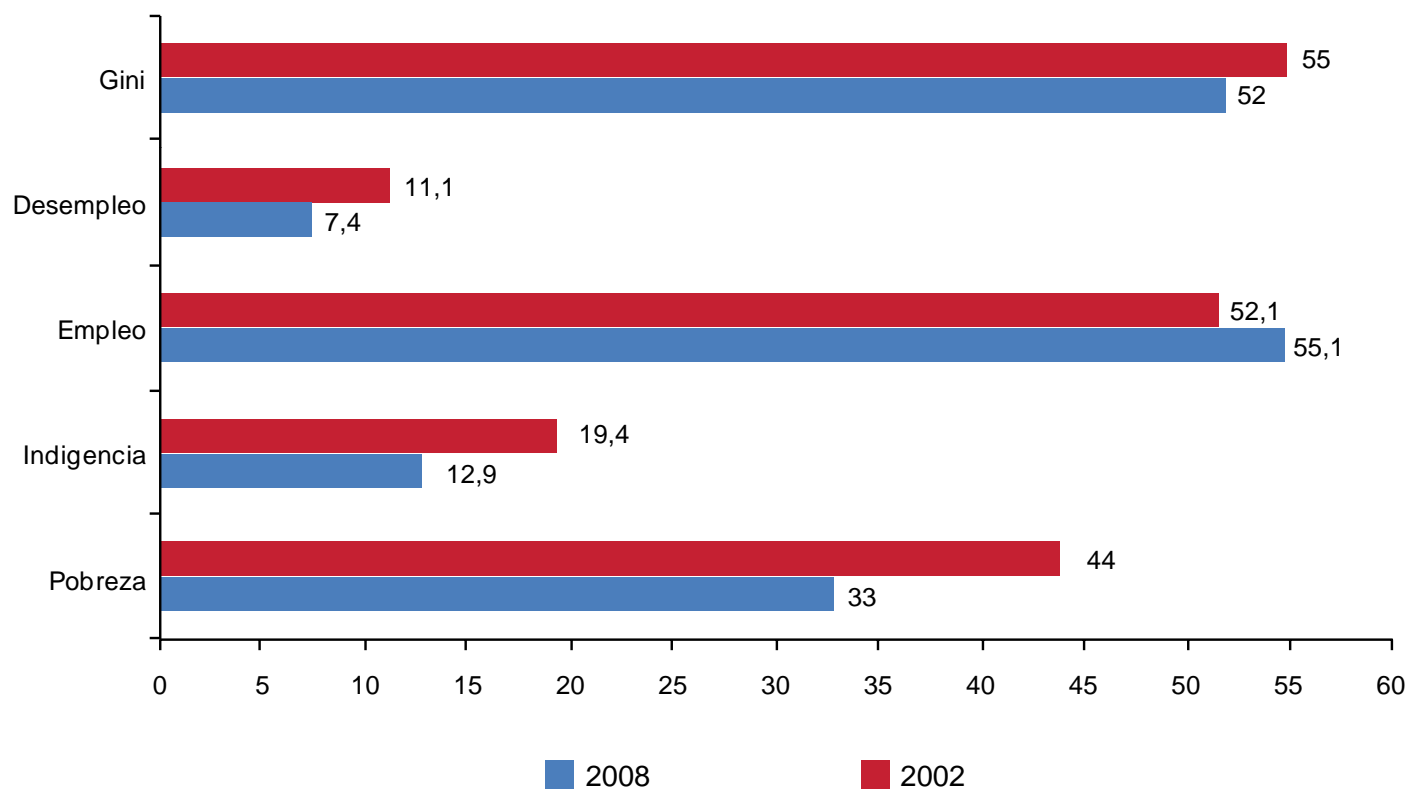
NACIONES UNIDAS

CEPAL

Se registraron avances en varios frentes...pero la pobreza tiene rostro de niño y de mujer

AMÉRICA LATINA Y EL CARIBE: POBREZA, INDIGENCIA, EMPLEO Y DESEMPLEO Y COEFICIENTE DE GINI, ALREDEDOR DE 2002 Y 2009

(En unidades de Gini por 100 y en porcentajes)



Fuente: Comisión Económica para América Latina y el Caribe (CEPAL), sobre la base de Panorama Social de América Latina 2009 y Coyuntura Laboral en América Latina y el Caribe, Boletín.

2010



Trigésimo
tercer
período de
sesiones
de la CEPAL

Brasilia, 30 de mayo
a 1 de junio de 2010



NACIONES UNIDAS

CEPAL

Objetivos

- **Redistribución directa de ingresos desde sistemas no contributivos para construir un sistema básico de ingresos parciales garantizados (niños, familias, adultos mayores y desempleados del sector formal e informal en edad activa)**
- **Acceso a aseguramiento solidario en salud**
- **Igualación hacia arriba del acceso y el logro educativo**
- **Creación de una red y una oferta pública de calidad de cuidados dirigidos a la primera infancia y el adulto mayor**

2010



Trigésimo
tercer
período de
sesiones
de la CEPAL

Brasilia, 30 de mayo
a 1 de junio de 2010



NACIONES UNIDAS

CEPAL

Propuestas

- **Transferencias condicionadas pero no contributivas a familias con hijos de hasta 14 años (universal o de amplia cobertura)**
- **Transferencias a adultos mayores (universal o de amplia cobertura)**
- **Transferencias a desempleados (cofinanciadas por rentas generales y contribuciones para cubrir a trabajadores formales e informales)**
- **Cobertura de cuidados y educación temprana de niños de hasta 5 años y ampliación de la cobertura primaria en escuelas de tiempo extendido o completo**
- **Paquetes básicos de salud de base no contributiva**
- **Expansión de la cobertura y mejoramiento de la calidad de la educación primaria y media**
- **Sistemas de incentivos focalizados para completar la educación media**

2010



Trigésimo
tercer
período de
sesiones
de la CEPAL

Brasilia, 30 de mayo
a 1 de junio de 2010



NACIONES UNIDAS

CEPAL

Brechas del bienestar en América Latina

AMÉRICA LATINA (GRUPOS DE PAÍSES): INDICADORES SELECCIONADOS DE BIENESTAR ^a

	Grupo I	Grupo II	Grupo III	América Latina
	Argentina, Brasil, Chile, Costa Rica, Panamá Uruguay	Colombia, México, Venezuela (República Bolivariana de)	Bolivia (Estado Plurinacional de), Ecuador, El Salvador, Guatemala, Honduras, Nicaragua, Paraguay, Perú, República Dominicana	
PIB per cápita 2008 (dólares de 2000)	6 601	5 320	1 975	4 074
Tasa de dependencia demográfica 2005/2010 ^b	52,9	54,8	68,3	60,9
Población pobre alrededor de 2008 (en porcentajes)	19,7	35,1	52,1	38,4
Población indigente alrededor de 2008 (en porcentajes)	6,7	14,7	26,8	18,1
Ocupados en el sector informal alrededor de 2008 (en porcentajes del total de ocupados)	41,6	55,3	65,3	55,7
Carga tributaria incluyendo contribuciones sociales, 2007/2008 (porcentajes del PIB) ^c	24,8	13,7	16,4	18,7
Gasto público social per cápita 2007/2008 (dólares de 2000)	1 209	619	181	597
Gasto público social 2007/2008 (porcentajes del PIB)	18,6	11,8	10,2	13,3
Cobertura de pensiones a jubilados (en porcentajes)				
Áreas urbanas	64,4	26,6	14,1	33,0
Porcentaje que declara gasto de bolsillo para atención de salud	23,3	35,1	72,1	49,7

^a Promedios simples de los países.

^b La relación de dependencia equivale a la población de 0 a 14 años más la población de 65 años y más sobre la población de 15 a 65 años multiplicado por 100.

^c En Argentina, el Estado Plurinacional de Bolivia, el Brasil, Chile y Costa Rica las cifras corresponden al gobierno general; en los demás casos refieren al gobierno central.

Fuente: Comisión Económica para América Latina y el Caribe (CEPAL), sobre la base de tabulaciones especiales de las encuestas de hogares de los respectivos países.

2010



Trigésimo
tercer
período de
sesiones
de la CEPAL

Brasilia, 30 de mayo
a 1 de junio de 2010



NACIONES UNIDAS

CEPAL

Simulaciones para reducir las brechas de bienestar con una lógica del ciclo de vida

- Costo como porcentaje del PIB de transferir el equivalente a una o media línea de pobreza a niños de 0 a 5 años (cobertura universal frente a cobertura de la población vulnerable)
 - Costo como porcentaje del PIB de transferir el equivalente a media o un cuarto de línea de pobreza a niños de 5 a 14 años (cobertura universal frente a cobertura de la población vulnerable)
 - Costo como porcentaje del PIB de transferir el equivalente a una o media línea de pobreza a la población de 65 años y más (cobertura universal frente a cobertura de la población vulnerable)
 - Costo como porcentaje del PIB de transferir el equivalente a una o media línea de pobreza a los desempleados (cobertura universal frente a cobertura de la población vulnerable)
-
- **A modo de referencia, en los países del grupo 1, el costo de transferir el equivalente a media línea de pobreza a la población vulnerable no supera el 1,5% del PIB**
 - **En los países del grupo 2 se ubica entre el 2% y el 4% del PIB**
 - **En los países del grupo 3 se ubica entre el 6% y el 9% del PIB**
 - **A la inversa, los efectos de la reducción de la pobreza y el descenso del coeficiente de Gini son mayores cuanto mayor es la brecha de bienestar inicial**

2010



Trigésimo
tercer
período de
sesiones
de la CEPAL

Brasilia, 30 de mayo
a 1 de junio de 2010



NACIONES UNIDAS

CEPAL

EL DESARROLLO QUE NOS PLANTEAMOS

Estado, mercado y sociedad: pactos y formas de entender la política

2010



Trigésimo
tercer
período de
sesiones
de la CEPAL

Brasilia, 30 de mayo
a 1 de junio de 2010



NACIONES UNIDAS

CEPAL

Políticas de Estado que contribuyan a:

- **Transformar la estructura productiva con políticas macroeconómicas, horizontales y sectoriales, e incentivos fiscales y crediticios**
- **Dar las señales correctas a los mercados para disminuir la desigualdad y los incentivos negativos que estos generan**
- **Promover la inclusión social con productividad y más empleo y la reducción de brechas territoriales**
- **Concretar la redistribución en forma directa mediante políticas públicas (transferencia, promoción y protección social)**
- **Proveer bienes públicos con clara vocación universalista**

2010



Trigésimo
tercer
período de
sesiones
de la CEPAL

Brasilia, 30 de mayo
a 1 de junio de 2010



NACIONES UNIDAS

CEPAL

El pacto fiscal: una condición *sine qua non*

- *Se requiere de un pacto fiscal para dotar al Estado de mayor capacidad para redistribuir recursos y desempeñar un papel más activo en la promoción de la igualdad y la convergencia productiva:*
 - Tanto del lado del gasto social
 - Como del lado de la recaudación de recursos para dicho gasto (estructura tributaria)
 - Existen márgenes significativos para avanzar y fortalecer, con ello, la función redistributiva del Estado

2010



Trigésimo
tercer
período de
sesiones
de la CEPAL

Brasilia, 30 de mayo
a 1 de junio de 2010



NACIONES UNIDAS

CEPAL

Existen tres problemas:

- **Se recauda poco y mal**
 - Estructura tributaria regresiva
 - Baja carga tributaria en la mayoría de los países
 - Alta evasión
 - Exenciones generalizadas
- **El gasto social tiene un bajo impacto redistributivo**
 - Débil pilar no contributivo
 - En lo productivo: mínimo apoyo a pymes y acceso segmentado a financiamiento
- **La inversión resulta insuficiente para el desarrollo:**
 - En infraestructura
 - En investigación, ciencia e innovación
 - En instituciones bancarias para el desarrollo: financiamiento inclusivo
 - En matrices más limpias desde el punto de vista ambiental

2010



Trigésimo
tercer
período de
sesiones
de la CEPAL

Brasilia, 30 de mayo
a 1 de junio de 2010

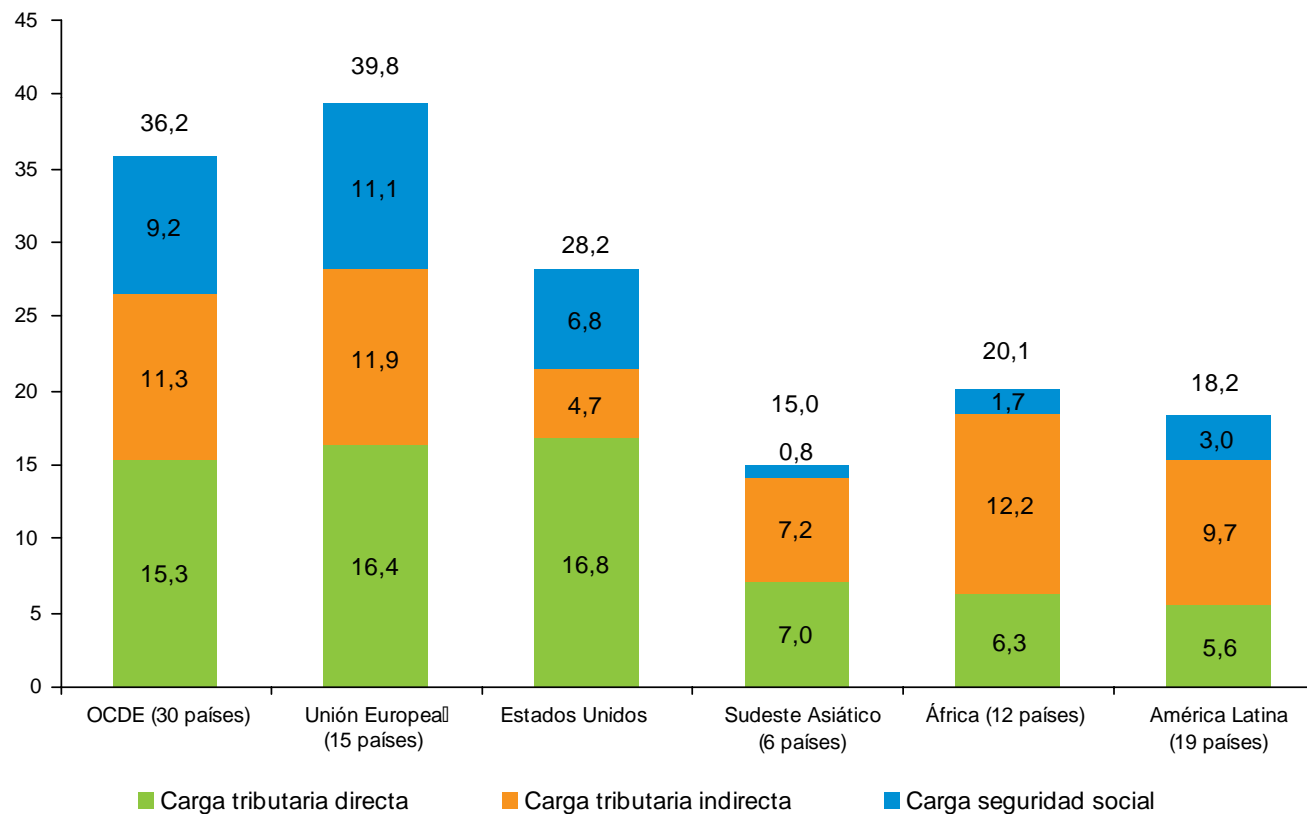


NACIONES UNIDAS

CEPAL

Al comparar con otras regiones del mundo, tenemos una estructura tributaria regresiva y una mayor incidencia de impuestos indirectos

AMÉRICA LATINA Y EL CARIBE: ESTRUCTURA FISCAL COMPARADA
(En porcentajes del PIB)



Fuente: Comisión Económica para América Latina y el Caribe (CEPAL), sobre la base de cifras oficiales y de la OCDE.

2010



Trigésimo
tercer
período de
sesiones
de la CEPAL

Brasilia, 30 de mayo
a 1 de junio de 2010



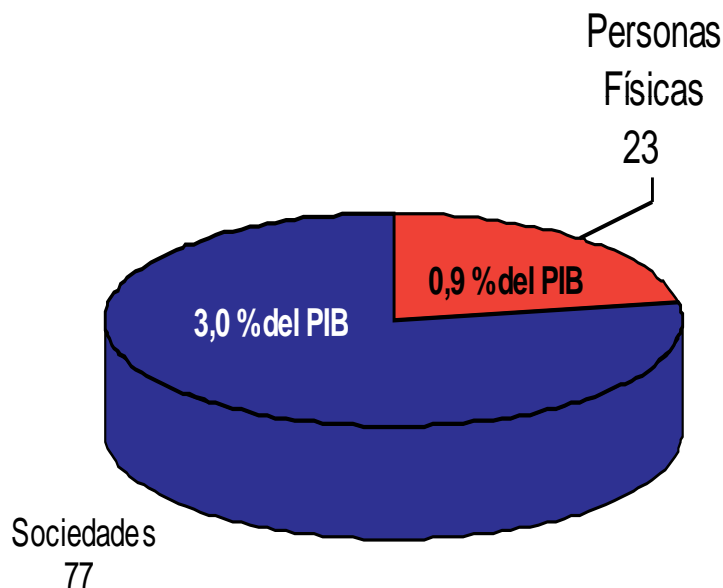
NACIONES UNIDAS

CEPAL

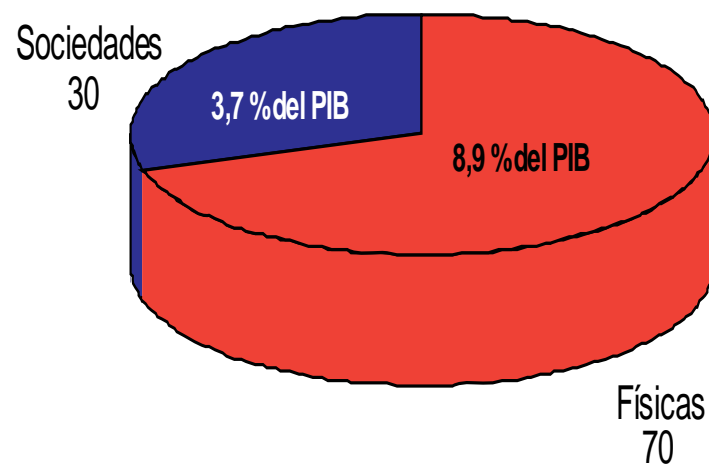
Hay margen para aumentar el impuesto a la renta en la región

AMÉRICA LATINA Y EL CARIBE Y OCDE: COMPARACIÓN DE LA RECAUDACIÓN DEL IMPUESTO A LA RENTA
(En porcentajes)

América Latina y el Caribe



OCDE



Fuente: Comisión Económica para América Latina y el Caribe (CEPAL), sobre la base de datos oficiales de los países, "Revenue Statistics of OECD Member Countries" (OECD) 2008, y WEO-Oct.2008(FMI).

Nota: Las cifras de la OCDE cubren el gobierno general, al igual que las de la Argentina, el Brasil Chile, Costa Rica, el Estado Plurinacional de Bolivia y el Uruguay.

2010



Trigésimo
tercer
período de
sesiones
de la CEPAL

Brasilia, 30 de mayo
a 1 de junio de 2010



NACIONES UNIDAS

CEPAL

El efecto redistributivo de impuestos y transferencias es mucho mayor en Europa que en la región

AMÉRICA LATINA Y EUROPA (PAÍSES SELECCIONADOS): DESIGUALDAD DEL INGRESO ANTES Y DESPUÉS DEL PAGO DE IMPUESTOS Y TRANSFERENCIAS, 2008

(En porcentajes de variación del coeficiente de Gini)

Argentina	-2,0
Brasil	-3,6
Chile	-4,2
Colombia	-7,0
México	-3,8
Perú	-2,0
América Latina y el Caribe (6 países)	-3,8
Austria	-34,2
Bélgica	-36,2
Dinamarca	-40,8
Finlandia	-34,7
Francia	-24,4
Alemania	-34,9
Grecia	-25,0
Irlanda	-35,8
Italia	-22,9
Luxemburgo	-41,5
Países Bajos	-33,3
Portugal	-24,0
España	-25,5
Suecia	-35,6
Reino Unido	-34,6
Union Europea (15 países)	-32,6

Fuente: Comisión Económica para América Latina y el Caribe (CEPAL), sobre la base de Goñi, López y Servén (2008).

2010



Trigésimo
tercer
período de
sesiones
de la CEPAL

Brasilia, 30 de mayo
a 1 de junio de 2010

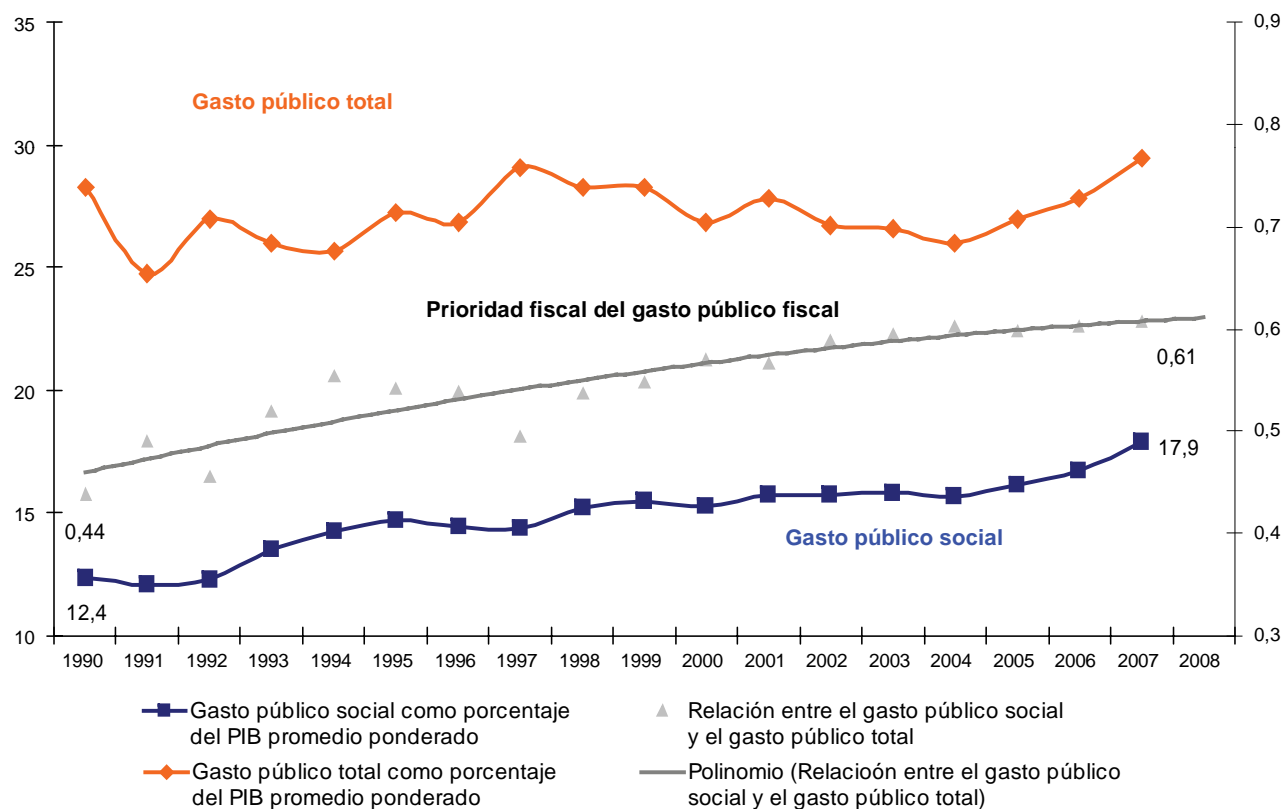


NACIONES UNIDAS

CEPAL

Con todo, aumenta el gasto público social como porcentaje del PIB

AMÉRICA LATINA (21 PAÍSES): GASTO PÚBLICO SOCIAL Y GASTO PÚBLICO TOTAL
(En porcentajes del PIB)



Fuente: Comisión Económica para América Latina y el Caribe (CEPAL), sobre la base de cifras oficiales.

2010



Trigésimo
tercer
período de
sesiones
de la CEPAL

Brasilia, 30 de mayo
a 1 de junio de 2010



NACIONES UNIDAS

CEPAL

El pacto fiscal requiere de acuerdos entre distintos agentes públicos y privados

- **Una ruta clara del Estado para:**
 - Incrementar gradualmente la carga tributaria, hacia una mayor fiscalidad con adecuados incentivos a la inversión productiva
 - Reformar la estructura tributaria por etapas acordadas con anterioridad, elevando principalmente el impuesto a la renta
 - Mejorar la recaudación mediante la reducción y el control progresivos de la evasión y la supresión paulatina de exenciones en impuestos directos, en aras de mayor equidad y eficiencia
- **Una plataforma compartida** que correlacione los cambios en la carga y la estructura tributaria con el destino que el espacio fiscal generado tendrá en las políticas públicas
- **Una agenda pública clara**, acordada para mejorar la transparencia del gasto público, su eficiencia y eficacia y la institucionalidad pública a su cargo
- **Una ruta de reprogramación gradual del gasto social** donde la recomposición intra e intersectorial muestre, a la luz de la evidencia disponible, *un impacto redistributivo más extenso*, mayor cohesión social y externalidades más generalizadas en materia de equidad y productividad

2010



Trigésimo
tercer
período de
sesiones
de la CEPAL

Brasilia, 30 de mayo
a 1 de junio de 2010



NACIONES UNIDAS

CEPAL

Nueva ecuación: Estado-mercado-sociedad

- Lo **público** como espacio de los intereses colectivos y no como lo estatal o lo nacional
- **Acuerdos políticos** para un nuevo contrato social e intergeneracional con definición de responsabilidades, protección de derechos y sistemas de rendición de cuentas
- Afianzamiento de una **cultura de desarrollo colectivo** basada en la tolerancia frente a la diferencia y la diversidad
- **Visión estratégica de desarrollo de largo plazo y desde dentro**, que promueva pactos entre actores productivos
- **Políticas de Estado**, no solamente de gobierno o administración, por la vía de las instituciones

2010



Trigésimo
tercer
período de
sesiones
de la CEPAL

Brasilia, 30 de mayo
a 1 de junio de 2010



NACIONES UNIDAS

CEPAL

Para concluir: contenido, apuesta y dinámica de la propuesta

- El **contenido**: el papel activo y proactivo del Estado mediante las políticas públicas en las áreas planteadas (macroeconomía, convergencia productiva y territorial, empleo, protección y promoción social, fiscalidad)
- La **apuesta**: la reposición de las políticas con vocación de igualdad, pero también de la política (igualdad de derechos, ciudadanía plena para todos, visión compartida de largo plazo, en suma, la política como espacio de orientación del desarrollo)
- La **dinámica**: construcción de pactos sociales (fiscales, laborales, estratégicos) como fuente de legitimidad y viabilidad de la propuesta y como mecanismo de cohesión social; redistribución por la vía de políticas públicas (transferencias, promoción de capacidades y protección social)



NACIONES UNIDAS

CEPAL

www.cepal.org